



# SIDiN

Società Italiana per i Disturbi del Neurosviluppo

## CONGRESSO NAZIONALE

# Salute mentale e Progetto di vita

## Dialoghi verso le Linee Guida nazionali per le persone con disabilità e autismo

### *Lectio Magistralis*

- **Angela Hassiotis**, University College of London (UK)
- **Tanja Sappok**, Ev. Krankenhaus Königin Elisabeth Herzberge (DE)
- **Richard Hastings**, University of Warwick (UK)
- **Marco Bertelli**, CREA (Firenze), Presidente SIDiN

**Evento accreditato ECM**

In collaborazione con

**Anffas**  
ONLUS PARMA



## 19-21 aprile 2017

Camera Commercio - Via Verdi, 2 - Parma  
[www.sidin.info](http://www.sidin.info)



Il **Progetto di vita** rappresenta un possibile focus intorno al quale organizzare l'idea di miglioramento continuo dell'intervento dedicato alle persone con disabilità, una metafora e un riferimento concreto per superare l'ottica della qualità dei servizi e muoversi verso il paradigma, più ampio e significativo, di Qualità di Vita della persona con Disabilità intellettiva e Autismo. Nel valutare l'efficacia delle organizzazioni e dei loro interventi, infatti, occorre spostare l'attenzione sulla soddisfazione delle persone che ne sono destinatarie e al contempo prestare attenzione in modo particolare alla loro **Salute mentale**.

Il congresso 2017 di SIDIN è dedicato alla convergenza di riflessioni, visioni e impegni verso un consenso condiviso delle conoscenze scientifiche e delle esperienze cliniche che contribuiscano direttamente al processo di stesura delle **Linee Guida nazionali**, che verranno pubblicate nel 2018.

SIDIN coinvolge la comunità scientifica nel partecipare e presentare lavori, esperienze e studi inerenti alle aree centrali delle future linee guida:

1. **Diagnosi** (dai sistemi di valutazione alla declinazione pratica dei criteri):
  - a. Disabilità intellettiva
  - b. Disturbi dello spettro dell'autismo
2. **Assessment**:
  - a. Intelligenza
  - b. Comportamento adattivo
  - c. Bisogni di sostegno
  - d. Preferenze, aspettative, desideri e valori
  - e. Salute fisica: aspetti generali di salute dal punto di vista medico e infermieristico, condizioni peculiari come quelle di invecchiamento, demenza, dolore
  - f. Salute mentale: screening, diagnosi differenziali, psicopatologia e doppie diagnosi
  - g. Comportamenti problematici
  - h. Approcci per sintetizzare ed elaborare i dati ricavati con l'assessment
3. **Programmazione degli interventi**:
  - a. Modalità di strutturazione del Progetto di vita
  - b. Modalità di definizione e implementazione dei programmi di intervento e degli obiettivi specifici
4. **Esiti e procedure**:
  - a. Esiti clinici
  - b. Esiti funzionali
  - c. Esiti personali (dal punto di vista della persona con disabilità)
  - d. Esiti personali (dal punto di vista della persona con disabilità)



19-21 APRILE

Il congresso si apre mercoledì 19 al mattino con la presentazione del film "Ho amici in paradiso": un momento divulgativo in cui il Consiglio Direttivo vuole testimoniare l'impegno di SIDIN nella sensibilizzazione della comunità sui temi legati alle disabilità. Il film proposto è attorno al quale il regista, i promotori e i referenti dei servizi, è un esempio di come sia indispensabile unire la conoscenza scientifica per il miglioramento della Qualità di vita delle persone con disabilità, congiuntamente alla divulgazione di esperienze quotidiane e autentiche che promuovano i "valori" umani. Non esistono barriere reali, non esistono diversità quando consideriamo benessere e prospettive di vita. Nel pomeriggio di mercoledì sono previsti tre seminari di approfondimento su aspetti oggi considerati di grande interesse per la comunità scientifica e sociale:

- L'organizzazione dei servizi per la salute mentale;
- La promozione dello sviluppo nei bambini e negli adolescenti con disabilità intellettiva e livello intellettivo limite;
- Le nuove acquisizioni nelle diagnosi e terapie psicofarmacologiche nella Disabilità intellettiva e nei Disturbi dello spettro autistico.

Nelle giornate di giovedì 20 e venerdì 21 il congresso scandisce le sessioni attorno a **quattro lezioni magistrali** di referenti riconosciuti a livello internazionale nell'ambito della ricerca e della clinica dedicata alle persone con disabilità, sia nei settori della medicina che della psicologia: Marco Bertelli, Angela Hassiotis, Richard Hastings, Tanja Sappok.

Sono quindi previste **sedici sessioni parallele** con circa **cento relazioni pre-ordinate**, i cui relatori rappresentano le realtà più attive nella ricerca e nell'offerta di servizi in tutta Italia.

Giovedì 20 è prevista una **sessione poster**, pensata al fine di stimolare il più possibile la condivisione, il confronto e la valorizzazione delle esperienze per promuovere la salute mentale e il benessere.

I lavori congressuali verranno infine convogliati nei gruppi di lavoro che SIDIN attiverà per la stesura effettiva delle **Linee Guida per la promozione del benessere delle persone con disabilità**. Questo progetto porterà alla pubblicazione di un documento prodotto dai professionisti e dai ricercatori, in condivisione con le associazioni scientifiche del settore e in condivisione con le realtà di tutela dei diritti delle persone con disabilità.

*Il Comitato scientifico*

*Marco Bertelli, Roberto Franchini, Serafino Corti, Roberto Cavagnola, Mauro Leoni*

*Il Consiglio Direttivo SIDIN*

*Marco Bertelli (Presidente), Michele Borghetto, Roberto Cavagnola, Cesare Maria Cornaggia, Serafino Corti, Franchini Roberto (Segretario), Stefano Lassi, Mauro Leoni, Gianluigi Mansi, Aldo Moretti, Ciro, Ruggerini, Paola Vescovi*

## **Programma**

# **Salute Mentale e Progetto di Vita**

### **Mercoledì 19 aprile**

- ore 10,00: proiezione film "HO AMICI IN PARADISO"  
evento gratuito aperto alla cittadinanza e agli iscritti al congresso
- ore 14,00: registrazione iscritti seminari
- ore 14,30:
  - *seminario 1: l'organizzazione dei servizi per la salute mentale*
  - *seminario 2: promuovere lo sviluppo nei bambini e negli adolescenti con disabilità intellettiva e livello intellettivo limite*
  - *seminario 3: diagnosi e terapie psicofarmacologiche nella disabilità intellettiva e nei disturbi dello spettro autistico*

### **Giovedì 20 aprile**

- ore 8,00: registrazione
- ore 8,30: apertura e saluti:
  - *Massimo Fabi*, Direttore Generale Azienda Ospedaliero Universitaria di Parma
  - *Ettore Brianti*, Direttore Sanitario Azienda USL di Parma
  - *Nicoletta Paci*, Vice Sindaco di Parma
  - *Marco O. Bertelli*, presidente SIDIN, Direttore Scientifico CREA
  - *Eugenio Aguglia*, Past President SIP, SOPSI e SIDiN, socio onorario SIDiN
  - *Pierluigi Politi*, Professore Ordinario di Psichiatria, Università di Pavia, rappresentante SIP nel CD SIDiN
  - *Roberto Franchini*, segretario SIDIN, Opera Don Orione
- ore 9,15: lectio magistralis: *Marco O. Bertelli*
- ore 10,30: coffee break
- ore 11,00: quattro sessioni parallele
- ore 13,00: pausa pranzo
- ore 14,00: lectio magistralis: *Angela Hassiotis*
- ore 15,00: quattro sessioni parallele
- ore 16,00 - 16,30: coffee break
- ore 18,00: sessione poster

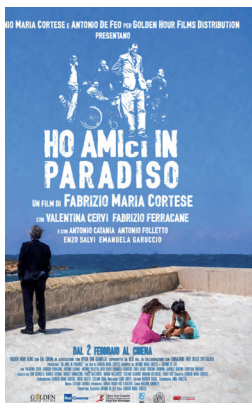
### **Venerdì 21 aprile**

- ore 9,15: lectio magistralis: *Richard Hastings*
- ore 10,30: coffee break
- ore 11,00: quattro sessioni parallele
- ore 13,00: pausa pranzo
- ore 14,00: lectio magistralis: *Tanja Sappok*
- ore 15,00: quattro sessioni parallele
- ore 16,00 - 16,30: coffee break
- ore 18,00: chiusura lavori

# Proiezione film: "Ho amici in paradiso"

**Mercoledì 19, Camera di Commercio Parma: ore 10-12**

Ma cosa vuol dire conoscere "la disabilità"? cosa vuol dire quando la nostra vita incontra persone che funzionano in modo diverso? Si tratta di un'esperienza che la società fatica a rappresentare e condividere. Eppure riguarda tutti noi.



Non ci sono risposte facili. SIDIN e ANFFAS Parma provano a condividere un contributo presentando e proiettando il film "Ho amici in paradiso" di Franco Maria Cortese (Golden Hours Film Distribution; 2016).

Felice Castriota è un commercialista salentino, impulsivo e un po' superficiale. Il desiderio di arricchirsi e una

certa avventatezza lo hanno portato a riciclare i soldi della malavita, prima di farsi scoprire. Così, quando il Procuratore della Repubblica di Lecce gli propone, invece della galera, l'affido ai servizi sociali, Felice ci mette un attimo ad accettare l'offerta e a denunciare 'U Pacciu, l'importante malavitoso per cui ha riciclato i soldi. Al Centro "Don Guanella" di Roma, dove viene mandato, Felice s'imbatte in una realtà completamente diversa sia da quella che si aspettava che da quella che aveva conosciuto fino a quel momento.

La proiezione - dedicata a tutti gli studenti delle scuole della Provincia di Parma e a tutta la cittadinanza (e a o coloro che a vario titolo sono interessati) - è accompagnata da un dibattito con di *Marco Bertelli* (psichiatra, Direttore di CREA-Fondazione San Sebastiano della Misericordia di Firenze e Presidente SIDIN) e con:

- *Fabrizio Maria Cortese* (Regista)
- *Don Pino Veneriti* (Opera Don Guanella)
- *Serafino Corti* (Fondazione Sospiro)
- *Silvia Stefanini* (AUSL Parma)
- *Rachele Camisa* (Comune di Parma)

Conducono il dibattito: *Chiara Cacciani* e *Fabrizia Dalcò*

**Con il patrocinio di:**



Comune di Parma



**Anffas**  
ONLUS PARMA

**In collaborazione con:**



Ufficio IX  
Ambito territoriale di Parma e Piacenza  
Sede di Parma



## Seminario 1 - Sala Aurea Parma - ore 14,30

### Diagnosi e terapie psicofarmacologiche nella disabilità intellettiva e nei disturbi dello spettro autistico: nuove acquisizioni

Chair: Stefano Lassi (Fondazione ODA Firenze)

- Stefano Lassi (Fondazione ODA Firenze)  
***Rassegna di evidenze sulla farmacologia dei disturbi dello spettro autistico***
- Giuseppe Chiodelli (Fondazione Sospiro, Cremona)  
***La farmacologia comportamentale***
- Marco O. Bertelli (CREA, Fondazione San Sebastiano della Misericordia di Firenze)  
***Nuove diagnosi e nuove terapie: dal DM-ID 2 agli antidepressivi multimodali***
- Michele Rossi (CREA, Fondazione San Sebastiano della Misericordia di Firenze)  
***Il trattamento dei disturbi d'ambito psicotico: case report***
- Giulia Vannucchi (CREA, Fondazione San Sebastiano della Misericordia di Firenze)  
***Il trattamento dei disturbi dello spettro bipolare: case report***

## Seminario 2 - Sala Du Tillot - ore 14,30

### L'organizzazione dei servizi per la salute mentale

Chair: Serafino Corti (Fondazione Sospiro, Università Cattolica di Brescia)

- Marco O. Bertelli (CREA, Fondazione San Sebastiano della Misericordia di Firenze)  
***Servizi psichiatrici per i disturbi del neurosviluppo in Italia: problematicità e riferimenti per lo sviluppo***
- Aldina Venerosi (Istituto Superiore di Sanità, Ministero della Salute)  
***Lo stato attuale dell'offerta sanitaria per i disturbi dello spettro autistico***
- Rita Di Sarro (AUSL di Bologna)  
***Il caso di Bologna***
- Cesare Porcelli (AUSL di Bari)  
***Il caso di Bari***
- Francesca Magnano San Lio (Università degli Studi di Catania)  
***Il caso di Catania***



Mercoledì 19

19 - 21 APRILE

### Seminario 3 - Sala Stendhal - ore 14,30

**Promuovere lo sviluppo nei bambini e negli adolescenti con Disabilità intellettiva e livello intellettivo limite: i nuovi orientamenti promossi dal DSM-5**

Chair: Paola Vescovi (ASL Pieve di Soligo)

Ciro Ruggerini (*Cooperativa Sociale "Progetto Crescere", Reggio Emilia*)

#### **Programma:**

##### 1. Considerazioni Nosografiche

- La logica del DSM-5, il cluster del Neurosviluppo e la nozione di sviluppo
- Cosa è una diagnosi in medicina, in psichiatria e nei Disturbi del neurosviluppo
- L'obiettivo dello sviluppo: la nozione di capability, di sviluppo positivo e di capitale umano
- Neurodiversità e sviluppo
- DSM-5 e Disabilità intellettiva: le novità relative ai criteri diagnostici e all'assessment
- La zona grigia: DSM-5 e FIL come condizione esistenziale che deve essere oggetto di interesse clinico
- Correlati sociali psicologici e psicopatologici del FIL: analisi dei documenti internazionali

##### 2. I fattori che promuovono lo sviluppo:

- Formulazione diagnostica e informazione dei genitori secondo il modello di Guralnick
- Formazione della comunità dei pari per favorire l'inclusione secondo il "metodo" L.Z.. (Una storia: lo stigma del corpo calloso)
- Educazione e sviluppo dell'identità (il "metodo" Harvey)
- Training delle funzioni esecutive secondo il "metodo" Orsolini (Due storie: il QI è importante?)



## Lectio magistralis - ore 9,15

### Implicazioni delle evidenze dalla ricerca sui servizi e sulle pratiche di salute mentale

Chair: Pierluigi Politi (Università di Pavia)

Marco O. Bertelli

*Presidente SIDiN - Società Italiana per i Disturbi del Neurosviluppo (ex SIRM e AIRiM)*

*Direttore Scientifico CREA (Centro Ricerca e Ambulatori), Fondazione San Sebastiano, Firenze*

*Past President WPA-SPiD - World Psychiatric Association - Section Intellectual Disability*

*Past President EAMH-ID - European Association on Mental Health in Intellectual Disability*

*Presidente Eletto AISQuV - Società Italiana per lo studio della Qualità di Vita*

*Presidente ASiR - Associazione Scientifica degli Istituti di Riabilitazione della Regione Toscana*

Negli ultimi anni la ricerca sui disturbi psichiatrici sta progressivamente attribuendo al neurosviluppo il valore di cornice teorica più valida per spiegare le interrelazioni tra sistemi diversi, sia rispetto all'etiopatogenesi, sia alla caratterizzazione clinica, che alla pianificazione degli interventi.



Nella prospettiva del neurosviluppo la psichiatria della disabilità intellettiva e dei disturbi dello spettro autistico sta finalmente abbandonando la posizione marginale all'interno della psichiatria generale.

La prospettiva del neurosviluppo ha permesso di definire e sviluppare

concetti di primaria importanza per l'organizzazione dei servizi e delle pratiche di salute mentale per le persone con disabilità intellettiva o con disturbi dello spettro autistico, quali la vulnerabilità multi-sistemica sequenziale, la multi-disciplinarietà, la trasversalità nosologica, la considerazione dell'intero arco della vita, la neuro-caratterizzazione e la pianificazione degli interventi centrata-sulla-persona.

Ogni dipartimento di salute mentale dovrebbe dotarsi di un'unità d'alta specializzazione, responsabile dello sviluppo, della formazione, della gestione e del monitoraggio dei percorsi d'assistenza del territorio di riferimento. Tale unità dovrebbe anche accertarsi che tutti i servizi di pertinenza conoscano e condividano meccanismi d'accesso e strategie d'intervento, attraverso le varie età della vita degli utenti.

Alcune delle difficoltà attuali nell'implementazione dei servizi e delle pratiche di salute mentale potrebbero essere superate appoggiandosi sulle informazioni provenienti da domini diversi della conoscenza scientifica, osservazionale, sperimentale, contestuale, esperienziali e consenso d'esperti.





Giovedì 20

19-21 APRILE

## **Sessioni parallele - Sala Aurea Parma - ore 11,00**

### **Il Progetto di mappatura per il potenziamento della Qualità di vita delle persone con disabilità**

Chair: Mirco Moroni (ASL PR) e comitato scientifico del Progetto AUSL (Lucio Cottini - Università di Udine; Marco Bertelli - CREA-Fondazione San Sebastiano della Misericordia di Firenze; Aldina Venerosi - Istituto Superiore di Sanità; Franco Nardocci - Fondazione Italiana Autismo; AUT AUT Modena; Mauro Leoni - Fondazione Sospiro)

- Aldina Venerosi (*Istituto Superiore di Sanità, Ministero della Salute*):  
***I disturbi dello spettro autistico in età evolutiva. Indagine Nazionale sull'offerta sanitaria***
- Mauro Leoni (*Fondazione Sospiro*) e Giovanni Michelini (*Freud University Milano*):  
***Il Progetto Mappatura dell'AUSL Parma per le persone con disabilità: metodologia, strumenti e risultati***
- Pietro Pellegrini, Paolo Volta, Anahi Alzapiedi e Emanuela Sani (*AUSL di Parma*):  
***Progetto Mappatura dell'AUSL Parma: analisi e discussione sui sistemi***
- ***Tavola rotonda con le istituzioni***

## **Sessioni parallele - Sala Farnese - ore 11,00**

### **Assessment: preferenze, aspettative, valori**

Chair: Daniela Scuticchio (CREA, Fondazione San Sebastiano della Misericordia di Firenze)

- Roberto Cavagnola (*Fondazione Sospiro*):  
***Misurazione e intervento sugli "indici di felicità"***
- Laura Di Paola (*Associazione Comunità Mamré di Calcinato, Brescia*):  
***Rassegna della valutazione delle preferenze, delle aspettative e dei valori***
- Marta Bruni (*Fondazione Sospiro*):  
***Applicazioni dei sistemi per la valutazione delle preferenze***
- Paolo Badolato (*Cooperativa La Quercia, Mantova*):  
***Valutare le preferenze su stimolo singolo e l'intervento con la stimolazione Snoezelen***
- Fabio Gerdelli, M. Brovedan, E. Zamò (*Cooperativa Itaca, Pordenone*):  
***La valutazione con i sistemi multistimolo: esperienze friulane***
- Fabrizio Giorgeschì (*Istituto Agazzi, Arezzo*):  
***Valutare i bisogni nella relazione con persone in condizione di gravità***



## Sessioni parallele - Sala Du Tillot - ore 11,00

### Assessment: funzionamento adattivo e sostegni

Chair: Roberto Franchini (Opera Don Orione)

- Stefano Benzoni, A. Chinello (IRCCS Ca Granda, Milano):  
**Strumenti per la valutazione degli esiti in situazioni complesse: TCOM e CANS**
- Giovanni Miselli (Fondazione Sospiro):  
**Valutare il comportamento verbale nei piccoli e negli adulti**
- Elisa Rondini (CREA - Fondazione San Sebastiano della Misericordia di Firenze):  
**Fattori socio-ambientali e Disabilità intellettiva con e senza Disturbo dello spettro autistico: uno studio di relazione**
- Mario Mauro Coppa (Lega del Filo d'Oro, Osimo):  
**La valutazione dei bisogni protesici e il "fitness cognitivo"**
- Mascia Marzorati (Don Orione di Seregno):  
**Esperienze di valutazione con il BASIQ**
- Federica Floris (Don Orione di Genova):  
**Valutare i bisogni di sostegno con la Supports Intensity Scale (SIS)**

## Sessioni parallele - Sala Stendhal - ore 11,00

### Assessment: funzionamento intellettivo

Chair: Roberto Cavagnola (Fondazione Sospiro)

- Carlo Dalmonego (Cooperativa Laboratorio Sociale, Trento):  
**Misurare le abilità cognitive nell'adulto (CS-DS e PRUDHOE)**
- Annamaria Bianco, D. Scuticchio, M. Rossi, M. Piva Merli e M. O. Bertelli (CREA, Fondazione San Sebastiano della Misericordia di Firenze):  
**Relazione tra funzioni cognitive specifiche e vulnerabilità psichiatrica nei disturbi dello sviluppo intellettivo**
- Ramona Guarino (Fondazione Sospiro):  
**Valutare l'adulto con l'Assessment of Basic Learning Abilities (ABLA)**
- Niccolò Varruciu, M. Manfredini, A. Di Santantonio, P. Roversi e R. Di Sarro (AUSL Bologna):  
**Il mondo in prima persona: le capacità metacognitive nei disturbi dello spettro autistico**
- Di Santantonio, N. Varruciu, R. Di Sarro (AUSL Bologna):  
**Le funzioni esecutive e i Disturbi dello spettro dell'autismo**
- Mariasole Martini, C. Casini (RSD San Lorenzo, Consorzio Zenit, Firenze):  
**Nuovo sistema di valutazione multidimensionale a rapida esecuzione**



Giovedì 20

19 - 21 APRILE

**Lectio magistralis - ore 14,00**

## **Esiti un trial randomizzato controllato sull'applicazione del "positive behaviour support" per persone adulte con disabilità intellettiva e comportamenti problematici in Inghilterra**

Chair: Marco Bertelli (CREA - Fondazione San Sebastiano della Misericordia di Firenze)

Angela Hassiotis

È Professore di Intellectual disability presso la divisione di Psichiatria della University College of London, inoltre è Consultant Psychiatrist presso il Camden Intellectual Disability Service.

La sua ricerca è dedicata principalmente alla valutazione degli interventi per le persone con disabilità intellettiva nel ciclo di vita. Tra i numerosi progetti in corso si ricorda per esempio uno studio multicentrico randomizzato per cluster centrato sull' Health Technology Assessment negli interventi evidence-based (positive behaviour support) per gli adulti con autismo/disabilità intellettive e disturbi del comportamento.

È autrice di molte pubblicazioni sulle tematiche della psichiatria nelle persone con disabilità: articoli su riviste specialistiche, commenti, editoriali, libri, capitoli di libri, presentazioni a congressi.

Partecipa dal 2016 a due gruppi delle Linee Guida NICE (The National Institute for Health and Care Excellence; UK) ed è Editor-In-Chief del Journal of Mental Health Research in Intellectual Disabilities.

Il Positive Behavior Support è un sistema basato su evidenze utilizzato per l'intervento su comportamenti problematici in persone con disabilità. Sviluppare competenze su questi sistemi e utilizzarli nel fornire sostegni alle persone ha mostrato

esiti clinicamente significativi nella riduzione le difficoltà di funzionamento e relazione. Inoltre risulta efficiente dal punto di vista della sostenibilità, abbattendo per esempio il ricorso all'ospedalizzazione e ai trattamenti farmacologici e consentendo alle persone di vivere maggiormente nei contesti naturali.

Gran parte della ricerca disponibile è stata condotta da realtà non-indipendenti,

pertanto è necessario che la conoscenza si estenda in questa direzione. Nello specifico, la divisione di Psichiatria della University College of London sta seguendo un progetto di ricerca multicentrico randomizzato e controllato per cluster, che coinvolge 23 strutture della Gran Bretagna con servizi per persone con disabilità intellettiva, per un totale di 246 soggetti. Gli esiti sono monitorati a 6 e 12 mesi e mostrano una significativa riduzione nei comportamenti problema. La relazione presenta gli esiti clinici e la struttura di ricerca (inclusi i costi degli interventi) e discute sui possibili sviluppi.





## **Sessioni parallele - Sala Aurea Parma - ore 15,00**

### **La diagnosi nei minori e negli adolescenti**

Chair: Franco Nardocci (Fondazione Italiana Autismo, AUT AUT Modena)

- Antonella Costantino (IRCCS Ca Granda Milano):  
***Epidemiologia dei disturbi del neurosviluppo in età evolutiva***
- Massimo Molteni (IRCCS La Nostra Famiglia, Bosisio Parini):  
***Diagnosi fenomenica e problemi clinici correlati con minori con Disturbi dello spettro dell'autismo***
- Cesarina Xaiz (Laboratorio psicoeducativo, Agordo):  
***Potremo avere autistici diversi domani?***
- Marta Godio (AUSL Parma):  
***Il Centro per la diagnosi, la cura e lo studio dei disturbi della comunicazione e la socializzazione dell'AUSL di Parma***
- Corrado Lo Priore (Centro Paolo VI, Casalmaceto):  
***Problemi di diagnosi differenziale per i soggetti autistici e per la loro capacità di rendere testimonianza in ambito penale e di tutela minorile***
- Ljanka Dal Col (Laboratorio psicoeducativo, Agordo):  
***Diagnosi e intervento per ragazzi con Sindrome di Asperger***

## **Sessioni parallele - Sala Farnese - ore 15,00**

### **La diagnosi negli adulti**

Chair: Cesare Maria Cornaggia (Università Milano-Bicocca)

- Ciro Ruggerini (Cooperativa Sociale "Progetto Crescere", Reggio Emilia):  
***I Disturbi del neurosviluppo***
- Roberto Keller (ASL TO2):  
***La diagnosi di autismo nell'adulto***
- Giulia Vannucchi (CREA, Fondazione San Sebastiano della Misericordia di Firenze):  
***Identificazione dei Disturbi dell'umore in pazienti con Disturbo dello sviluppo intellettivo: dati preliminare sull'utilizzo di SPAID-U***
- Elisa De Bastiani (ANFFAS Trentino):  
***La comunicazione della Diagnosi di Alzheimer alle Persone con Disabilità Intellettiva. Il Diario di Jenny***
- Anna Maria Angelilli (ASL 1 Abruzzo):  
***Selettività alimentare nei disturbi dello spettro autistico: aspetti clinici e comportamentali. Proposta di un algoritmo diagnostico***
- Gianluigi Mansi (Gruppo Ospedaliero San Donato):  
***Le Linee Guida NICE per i disturbi psichiatrici nelle persone con disabilità intellettiva***
- Michele Rossi, D. Scuticchio, G. Vannucchi, M.O. Bertelli (CREA, Fondazione San Sebastiano della Misericordia di Firenze):  
***Upgrade dello SPAID-G: la versione definitiva dello strumento di screening psicopatologico***



Giovedì 20

19 - 21 APRILE

## **Sessioni parallele - Sala Du Tillot - ore 15,00**

### **Assessment: salute fisica**

Chair: **Ciro Ruggerini** (Cooperativa Sociale "Progetto Crescere", Reggio Emilia)

- **Filippo Ghelma** (*Azienda Ospedaliera San Paolo di Milano; Università degli Studi di Milano*):  
***L'esperienza del Progetto DAMA***
- **Giuseppe Chiodelli** (*Fondazione Sospiro*):  
***Salute e Progetto di vita: il contributo atteso delle valutazioni mediche***
- **Silvia Berna** (*Fondazione Sospiro*):  
***L'assessment infermieristico e la qualità di vita***
- **Maria Laura Galli** (*Fondazione Sospiro*):  
***Percorso formativo per la valutazione del dolore nella grave disabilità***
- **Elisa De Bastiani** (*ANFFAS Trentino*):  
***Invecchiamento e Sindrome di Down: una guida alla salute e al benessere***
- **Serafino Buono, Tommasa Zagaria** (*IRCCS Oasi Maria SS, Troina*):  
***Disabilità Intellettive e deterioramento cognitivo***

## **Sessioni parallele - Sala Stendhal - ore 15,00**

### **Progettazione e interventi**

Chair: **Carlo Francescutti** (Azienda per i Servizi Sanitari n. 6 - Friuli Occidentale)

- **Roberto Franchini** (*Opera Don Orione*):  
***Paradigmi per la progettazione degli interventi per l'adulto***
- **Maurizio Pilone** (*ANFFAS Genova; Centro Paolo VI, Casalnoceto*):  
***Il progetto di vita in Italia***
- **Serafino Corti** (*Fondazione Sospiro*):  
***La Scala delle Opportunità***
- **Giovanni Michelini** (*Fondazione Sospiro*):  
***Un sistema multifattoriale per valutare i sostegni erogati dagli operatori: la Scala VASORE***
- **Francesco Fioriti** (*Fondazione Sospiro*):  
***Il Bilancio ecologico e il Progetto di vita***



## Sessioni Poster - ore 18,00

1. Anna Maria Angelilli (ASL 1 Abruzzo): ***Disturbi dello spettro autistico e disturbi da deficit di attenzione ed iperattività: aspetti neurologici e comportamentali***
2. Mariagrazia Arneodo (Opera don Guanella, Roma): ***Il consenso informato della persona con disabilità intellettiva. Il rapporto a tre: paziente-tutore-medico***
3. Federica Botta, E. Fonti, A. Mongiardini, B. Ballabene, I. Bonamini, O. Musicò T. Priolo e A. Moretti (Don Orione, Genova): ***Evoluzione delle funzioni adattive in un gruppo di giovani adulti***
4. Corrado Cappa (AUSL Piacenza): ***Sindrome di George n=1***
5. Rita Di Sarro, M. Manfredini, P. Roversi, I. Bonsi, A. Giogoli, M. Villanova, M. Fabbrì, M. Cutrone, N. Varrucciu, A. Di Santantonio (AUSL Bologna): ***Il team specializzato per la continuità di cura***
6. E. Fonti, F. Botta, C. Lastrico, B. Ballabene, A. Mongiardini, P. Parisi, I. Trucco, F. Macciò, C. Mariotti, T. Priolo, A. Moretti (Don Orione, Genova): ***Non è mai troppo tardi: il percorso di due utenti adulti con presa in carico tardiva presso una struttura semiresidenziale***
7. Giuseppe Maurizio Arduino, G. Leonti, P. Isaia (ASL CN1): ***SSD Servizio di Psicologia e Psicopatologia dello Sviluppo ASL CN1***
8. Silvia Magrini (AUSL Ferrara): ***I disturbi del peso e del comportamento alimentare nelle disabilità congenite: dalla rilevazione di un bisogno alla creazione di uno strumento di valutazione***
9. Laura Malluci e F. Pirone (Opera don Guanella- Roma): ***L'effetto della musica sulla memoria di un grave traumatizzato cranico. intervento congiunto di musicoterapia e fisioterapia***
10. Alessia Pallavicino (Istituto Statale Sordi di Roma): ***Case-report e analisi della letteratura sull'efficacia terapeutica dell'utilizzo della Lingua dei Segni nel trattamento psicoterapico di un bambino con autismo***
11. Carlo Pavesi (ASL TO3): ***Comorbidità psichiatriche e Disturbi neurosviluppo***
12. Emmanuelle Rossini (SUPSI, CH): ***La terapia occupazionale: focalizzare sui bisogni occupazionali, mettendo la persona stessa e il suo entourage al centro del processo decisionale, per sviluppare il proprio progetto di vita.***
13. Hamutal Snapir (Fondazione Don Carlo Gnocchi, Inverigo): ***Un'arancia, una rivista e una melodia: percorsi di Terapia Occupazionale nell'autismo***
14. Cesarina Xaiz (Laboratorio psicoeducativo, Agordo): ***Parent training che inizia dal primo incontro***
15. Tommasa Zagaria e Serafino Buono (IRCCS Oasi Maria SS, Troina): ***Training di potenziamento cognitivo per adolescenti con disabilità intellettive: l'approccio dell'IRCCS Oasi.***
16. Giulia Vannucchi (CREA - Fondazione San Sebastiano della Misericordia di Firenze): ***overview della letteratura sull'utilizzo di N-Acetilcisteina***

**Lectio magistralis - ore 9,30****“I problemi di salute mentale nei bambini con disabilità intellettiva: implicazioni per l'intervento”**

Chair: Mauro Leoni (Fondazione Sospiro)

Richard Hastings

È professore presso il Centre for Educational Development Appraisal and Research della University of Warwick (UK). Dirige nel ruolo di Cerebra Chair il centro Family Research e il Centre for Developmental Psychiatry and Psychology presso la Monash University a Melbourne (Australia).

Da anni la sua attività di ricerca è dedicata alle disabilità intellettive e l'autismo con focus su tematiche specifiche: salute mentale, problemi psicologici, interventi sulle famiglie, interventi educativi. Recentemente ha fatto parte del NICE (National Institute for Health and Care Excellence; UK) per la stesura delle Linee Guida sulla Salute mentale delle persone con disabilità intellettive.

La ricerca emersa negli ultimi 30 anni indica chiaramente che le persone con disabilità intellettiva vivono gli stessi problemi di salute mentale delle persone a sviluppo tipico, con maggiori probabilità e fattori di rischio.

Sfortunatamente le evidenze circa i trattamenti sono insoddisfacenti sia per qualità che quantità. Nel 2016 Linee Guida NICE (The National Institute for Health and



Care Excellence; UK) dedicate alla salute mentale delle persone con disabilità intellettiva hanno messo in luce come la ricerca di reale qualità – sia dal punto di vista farmacologico che psicologico – sia gravemente scarsa.

L'intervento cerca di rappresentare i bisogni delle persone con disabilità legati ai problemi di salute mentale,

nell'intero ciclo di vita, sottolineando la necessità di valutare e intervenire già nei bambini. Verranno inoltre messi in luce le priorità per la ricerca sui trattamenti e discusse alcune potenzialità immediatamente spendibili per arricchire questa area di conoscenza e portare giovamento in tempi rapidi alla clinica e alla vita quotidiana.



## Sessioni parallele - Sala Aurea Parma - ore 11,00

### Assessment: salute mentale

Chair: Pierluigi Politi (Università di Pavia)

- Daniela Scuticchio, M. Rossi, M. O. Bertelli (CREA, Fondazione San Sebastiano della Misericordia di Firenze): **Equivalenti comportamentali di sintomi psichiatrici nelle persone con disabilità intellettiva**
- Aldo Levrero, M. Pilone (ANFFAS Genova): **La valutazione degli aspetti psicopatologici nella disabilità: l'esperienza pluriennale con la VAP-H**
- Paolo Boledi e T. Bedogni (Coopselios, Reggio Emilia), G. Michelini e M. Leoni (Fondazione Sospiro): **Scala Honos-LD: Esiti di uno screening su 355 persone con disabilità adulte sui fattori di rischio psichiatrici e sui rischi legati a funzionamento e opportunità di vita**
- Luigi Croce (Centro studi psico medico pedagogico della mediazione): **L'Intervista Strutturata sui Comportamenti Problema ISCP-AF 16, secondo i principi dell'analisi funzionale**
- Antonella Squarcia, A. Cabassi, L. Maglio, G. Bresciani, O. Daolio, B. Nigri, G. Pasquinelli, G. Fabri Poncemi, E. Cigarini e P. Pellegrini (AUSL Parma): **Interventi precoci in psichiatria dell'età evolutiva con outcome favorevole ai 18 anni. Valutazione retrospettiva rispetto all'intensità di cura multimodale di casi paradigma**
- Roberto Anchisi (Università di Parma; ASCCO Parma): **Psicopatologia e visione contestualista**

## Sessioni parallele - Sala Du Tillot - ore 11,00

### Progettazione e interventi

Chair: Stefano Lassi (Fondazione ODA Firenze)

- Roberto Cavagnola (Fondazione Sospiro): **L'autolesionismo**
- Rita Nasi (IESCUM; AUT AUT Modena): **Procedure (review) ed esperienze di intervento per i comportamenti di aggressività in adolescenti e adulti**
- Fabrizio Giorgeschì (Istituto Agazzi, Arezzo): **Affettività e sessualità nella persona adulta con disabilità intellettive: modelli, procedure, esperienze**
- Fabio Franciosi (Studio Sinapsi, Livorno): **L'intervento di regolazione emotiva nei disturbi dello spettro autistico: dalla clinica ai contesti di vita**
- Carmine D'Anzica e C. Patrizi (Idea Prisma '82, Roma): **Il progetto di educazione all'affettività e alla sessualità presso il Centro riabilitativo Tangram**
- Sabina Pagano (Cooperativa Universiis) e S. Zorzi (Azienda Sanitaria Universitaria Integrata di Udine): **Promuovere il comportamento positivo: un progetto di token economy in una comunità residenziale per persone adulte con disabilità intellettiva**





Venerdì 21

19-21 APRILE

## Sessioni parallele - Sala Stendhal- ore 11,00

### Progettazione e interventi

Chair: Maurizio Colleoni (Immaginabili Risorse)

- Mara Collini (ASL di Asolo): **Evidence Based Practices per bambini ed adolescenti con Disturbo dello spettro autistico: ricerca azione nel servizio pubblico**
- Anna Percudani (Fondazione Sospiro): **Programma di intervento e definizione degli obiettivi per la persona con disabilità: elementi fondanti ed esempi clinici**
- Michela Uberti (Fondazione Sospiro): **Come valutare e definire la storia di apprendimento della persona adulta**
- Riccardo Sabatelli, S. Grittani, S. Bartoli, S. Pretelli (AUSL Rimini): **Progetto integrato di inclusione sociale per giovani adulti con disturbo dello spettro autistico**
- Rita Di Sarro, N. Varruciu, M. Manfredini, A. Di Santantonio e P. Roversi (AUSL Bologna): **PRI-A: programma regionale integrato sull'autismo, l'esperienza di Bologna**
- Simona Belmonte, G. Costanzo, M. De Luca, A. Mazzetti, E. Pollari, S. Onorato, M. Manfredini, N. Varruciu, A. Di Santantonio, P. Roversi, M. Fabbri, M. Cutrone, M. Villanova, F. Resca, I. Bonsi, G. La Ragione, E. Biondi, M. Negrini e R. Di Sarro (AUSL Bologna): **Avvio al trattamento: l'esperienza della Casa del Giardiniera di Bologna**

## Sessioni parallele - Sala Farnese - ore 15,00

### Interventi ed esiti di sistema

Chair: Elena Malaguti (Università di Bologna)

- Mauro Leoni (Fondazione Sospiro): **Il benessere degli operatori: flessibilità psicologica, mindfulness e ACT (Acceptance and Commitment Therapy)**
- Tania Bedogni (Coopselios, Reggio Emilia): **Qualità della Vita nei servizi per le persone adulte: costruire un linguaggio comune e orientare alle buone prassi**
- Gabriella Tavoschi e F. Morelli (ASS-3 Alto Friuli), E. Zamò (Cooperativa Itaca, Pordenone): **Ri-progettare i servizi partendo dai dati**
- Simone Zorzi (Azienda Sanitaria Universitaria Integrata di Udine) e C. Francescutti (ASS-6 - Friuli Occidentale): **Disabilità intellettiva e servizi territoriali: criticità, prospettive e sostegni appropriati per la vita adulta**
- Annamaria Giogoli, R. Di Sarro, M. Manfredini, M. Fabbri, M. Villanova, C. Cutrone, F. Resca, I. Bonsi, N. Varruciu e F. Crisafulli (AUSL Bologna): **L'integrazione socio sanitaria e la continuità di cura nel percorso autismo**
- Giampiero Lapini (Istituto Agazzi, Arezzo): **Il destino dei grandi servizi residenziali**



**Lectio magistralis: ore 14,00**

## **La diagnosi dei Disturbi dello spettro dell'autismo in persone adulta con disabilità intellettiva**

Chair: Giovanni Miselli (Fondazione Sospiro)

Tanja Sappok

Lavora come medico presso il Dipartimento di psichiatria, psicoterapia e psicosomatica della Ev. Krankenhaus Königin Elisabeth Herzberg di Berlino, dove dirige il servizio territorial per adulti con disabilità intellettive e disturbi mentali. Lavora come clinico nelle discipline di neurologia, psichiatria e psicoterapia e insegna presso il Charité University Hospital.

Le principali aree di ricerca sono I Disturbi dello spettro dell'autismo, lo sviluppo emozionale e I comportamenti problematici nella con disabilità intellettive. È membro fondatore del Network of Europeans on Emotional Development (NEED) e coordina il gruppo Autismo del Krankenhaus Königin Elisabeth Herzberg.

Ha pubblicato numerosi libri e articoli e collabora con importanti società scientifiche per le disabillità e l'autismo. Dedica il suo lavoro al miglioramento della qualità della vita delle persone con disabilità.

I Disturbi dello spettro dell'autismo (ASD) si presentano come condizione di comorbidità spesso sottovalutata nelle Disabilità intellettive (IDD). Questo si accompagna frequentemente a elevate incidenze nei comportamenti problema-

tici, problemi psichiatrici aggiuntivi, uso/abuso di trattamenti psichiatrici e psicofarmacologici. Si ritiene che la discriminazione e diagnosi di tali condizioni sia indispensabile per garantire un intervento adeguato ai bisogni della persona.

Le recenti indicazioni dei sistemi di classificazione e diagnosi (es. ICD-10/DSM-5), congiuntamente agli strumenti standardizzati e basati su

evidenze, offrono oggi al clinico e al ricercatore opportunità di migliorare la diagnosi. L'intervento presenterà una panoramica sulle potenzialità degli strumenti e delle procedure disponibili: SCQ, ADOS, ADI-R, ma anche misure specifiche nate per la persona adulta con IDD come ACL, DiBAS-R, MUSAD. Le procedure diagnostiche attuali combinano questi strumenti con l'analisi comportamentale (su repertori filmati) e accorgimenti specifici come l'impatto dello Sviluppo emozionale.

I partecipanti saranno invitati a portare le loro dirette esperienze.





Venerdì 21

19-21 APRILE

## Sessioni parallele - Sala Aurea Parma - ore 15,00

### Valutazione degli esiti clinici

Chair: Eugenio Aguglia (Università di Catania)

- Giulio Lancioni (Università di Bari):  
***Come la conoscenza si è arricchita tramite i disegni sperimentali a soggetto singolo***
- Maurizio Bonati (Istituto di Ricerche Farmacologiche Mario Negri, Milano):  
***Opportunità e criticità nell'uso di psicofarmaci in età evolutiva***
- Marco Bertelli (CREA, Fondazione San Sebastiano della Misericordia di Firenze):  
***L'uso di psicofarmaci con le persone adulte: lo stato della ricerca e le criticità***
- Patrizia Ceccarani (Lega del Filo d'Oro, Osimo):  
***Rassegna degli studi di ricerca della Lega del Filo d'Oro, con particolare attenzione alle disabilità plurime sensoriali e intellettive gravi***

## Sessioni parallele - Sala Farnese - ore 15,00

### Valutazione degli esiti funzionali

Chair: Federica Botta (Don Orione, Genova)

- Elena De Anna, E. Marangone e D. Nardella (Cooperativa Universiis, Udine) e S. Zorzi (Azienda Sanitaria Universitaria Integrata di Udine):  
***Promuovere la deambulazione: intervento psicoeducativo per una persona adulta con grave disabilità intellettiva in un contesto residenziale***
- Caludia Del Tongo (Istituto Agazzi, Arezzo):  
***Attività motorie e outcome clinici, funzionali e personali nelle disabilità intellettive***
- Valentina Molinelli, A.M. Gatti e G. De Agostini (Centro Paolo VI, Casalnoceto):  
***Criticità complesse: l'integrazione nel progetto di vita di un minore***
- Antonella Leone (Roma):  
***Revisione sistematica sull'efficacia (RCT) della terapia occupazionale nel trattamento dei disturbi dello spettro autistico in età evolutiva***
- Paola Cavalletti, S. Formenton e F.A. Manna (Centro di Riabilitazione Opera Don Guanella, Roma):  
***Stimolazione multisensoriale in soggetti con Disabilità intellettiva grave: studio clinico pilota***
- Giovanni Magoni, E. Ciruzzi, F. Caretto (Culturautismo ONLUS) e R. Procaccini (ANGSA Lazio)  
***Autismo e inclusione scolastica: l'esperienza di Bracciano***



## Sessioni parallele - Sala Du Tillot - ore 15,00

### Progettazione e interventi

Chair: Federica Floris (Don Orione, Genova)

- Ljanka Dal Col e C. Xaiz (*Laboratorio Psicoeducativo, Agordo*):  
***Nessuno ci ha mai detto che cos'ha nostro figlio***
- Lucio Cottini (*Università di Udine*):  
***Tra scuola e interventi specialistici***
- Maurizio Arduino:  
***Progettare la continuità di cura: l'esperienza piemontese alla luce dei bisogni delle persone con autismo***
- Andrea Merighi (*Cooperativa Insieme, Parma*), R. Abbati, R. Camisa e M. Zini (*Comune di Parma*), M. Godio, C. Bensai, E. Valla e M. Zito (*AUSL Parma*) e M. Leoni (*Fondazione Sospiro*):  
***Il progetto sperimentale sul Progetto di vita di Comune e AUSL di Parma: protocollo e dati preliminari***
- Stefania Tonello, C. Roncastri, M. Brovedan (*Cooperativa Itaca, Tolmezzo*):  
***I dati su cui basare la ri-organizzazione delle attività dei centri diurni per persone con disabilità***
- Simonetta Buldrini e M. Macrì (*Centro Tangram, Roma*):  
***Test proiettivi come supporto alla diagnosi clinica del disabile intellettivo***

## Sessioni parallele - Sala Stendhal - ore 15,00

### Progettazione e interventi

Chair: Luigi Croce (Centro Studi Psico Medico Pedagogico della Mediazione)

- Paolo Lucattini (*Istituto Agazzi, Arezzo*):  
***I processi di inclusione attraverso le esperienze di Special Olympics***
- Laura Luongo (*AUSL Ferrara*):  
***Introduzione di specifici percorsi di accesso alle prestazioni specialistiche e diagnostiche per persone disabili all'interno delle strutture residenziali e semi residenziali della provincia di Ferrara***
- Sabrina Favaretto (*Venezia*):  
***L'acquisizione delle abilità sociali nei bambini con disturbi dello spettro autistico: il ruolo della terapia occupazionale e l'efficacia degli interventi***
- Corrado Cappa (*AUSL Piacenza*):  
***Awio al lavoro nell'autismo ad alto funzionamento e nella Sindrome di Asperger***
- Gabriele Rossi (*Istituto Agazzi, Arezzo*):  
***Percorsi lavorativi per le persone con disabilità: l'esperienza di Arezzo***
- E. Fonti, F. Botta, F. Floris, B. Ballabene, A. Mongiardini, I. Bonamini, E. Dimasi, T. Priolo e A. Moretti (*Don Orione, Genova*):  
***Esperienza di laboratorio cucina, incremento di abilità quotidiane e generalizzazione in un centro diurno***



Venerdì 21

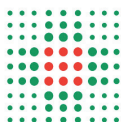
19-21 APRILE

*Con il sostegno di:*



**19-21 aprile 2017**  
Camera Commercio - Via Verdi 2 - Parma

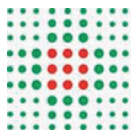
*Con il patrocinio di:*



**SERVIZIO SANITARIO REGIONALE  
EMILIA-ROMAGNA**  
Azienda Unità Sanitaria Locale di Parma



**FONDAZIONE  
CARIPARMA**



**SERVIZIO SANITARIO REGIONALE  
EMILIA-ROMAGNA**  
Azienda Ospedaliero - Universitaria di Parma



Comune di Parma

# **Anffas**

## **ONLUS PARMA**



ENDOFAPI  
**INGEGNERIA**



grafica e stampa a cura di  
m2c  
emme2c.pr@gmail.com  
www.emme2c.com

## Modulo iscrizioni

Il sottoscritto .....  
Nato a ..... il .....  
Codice Fiscale .....  
Residente a ..... Provincia ..... CAP .....  
Via ..... Tel. ....  
E-Mail .....  
Titolo di studio .....  
Professione .....  
Iscritto all'Albo/Ordine .....  
N. .... Prov./Reg .....  
Dati fatturazione se diversi da sopra .....  
.....  
.....

Inviare contestualmente alla scheda la copia dell'avvenuto pagamento della quota di iscrizione che va effettuato indicando la causale **"CONGRESSO 2017"**, tramite bonifico bancario: Banca Popolare di Vicenza Fil. 0635 V.le Golgi, 63/a - 27100 Pavia; IBAN IT60A0572811301635570873370 intestato a SIDiN, o andare sul sito **www.sidin.info** e compilare **Modulo iscrizione online**.

### Quote di iscrizione:

*comprensiva della quota associativa annuale (40,00/60,00 euro)*

CONVEGNO: - Singolo: 180 euro i.i.

- Ente da 6 a 9 iscritti: 150 euro i.i.

- Ente oltre 10 iscritti: 120,00 euro i.i.

- Studenti: 50 euro i.i. allegare certificazione

**TERMINE ULTIMO ISCRIZIONE 11/4/2017**

**Sono inclusi crediti ECM per tutte le professioni**



Segreteria Organizzativa:  
Via Bartolomeo Bosco 14 - 16121 Genova  
Tel. 010.0983935 - Fax 010.0983936  
email: segreteria@sidin.info - wwwsidin.info